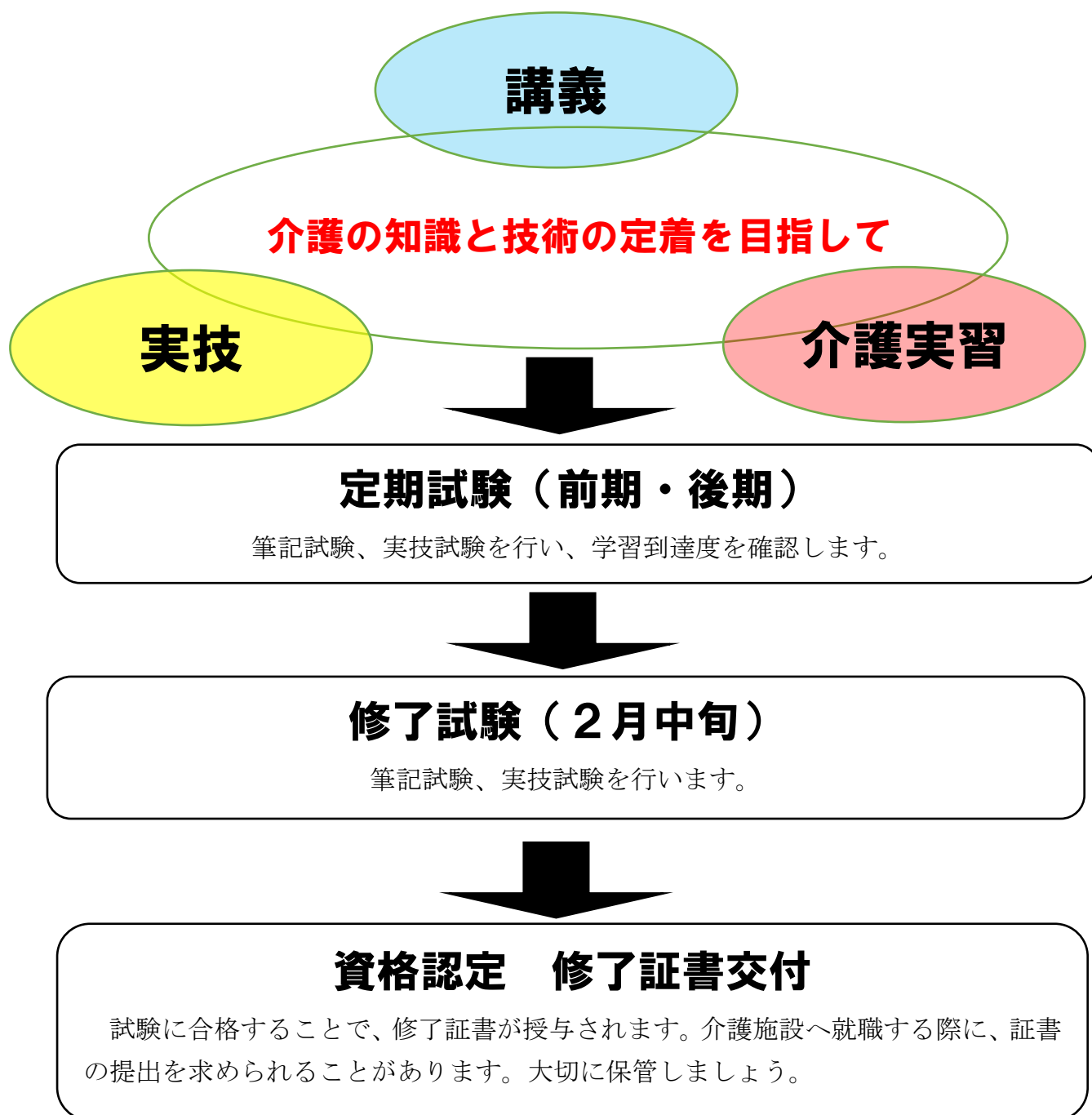
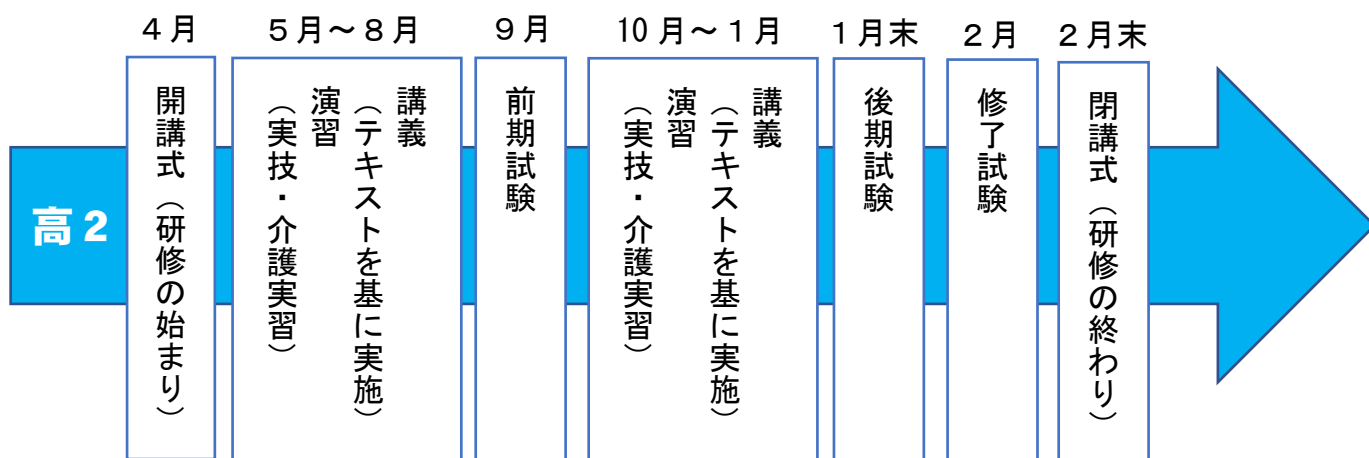


介護職員初任者研修について

1 研修の内容 (高等部2年時)



2 介護職員初任者研修とは

介護に携わる者が、業務を遂行する上で最低限の知識・技術とそれを実践する際の考え方のプロセスを身に付け、基本的な介護業務を行うことができるようにすることを目的として行われるものである。

(厚生労働省「介護員養成研修の取扱細則について」より抜粋)

受講条件	無資格・未経験でも可	実務経験3年＋ 実務研修修了	介護福祉士取得後 実務経験5年
資格名			

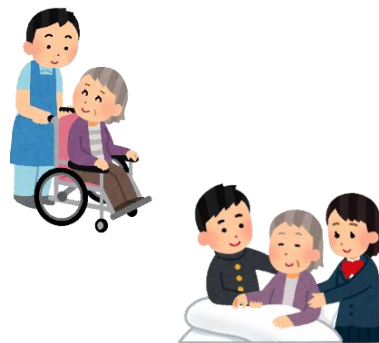
つまり・・・

- ・介護資格の入口に位置する資格となります。
- ・『介護の基礎知識や技術があることを証明する資格』であり、厚生労働省認定の公的資格となります。

[科目研修ごとの時間数]

科目名	総時間
1. 職務の理解	6 時間
2. 介護における尊厳の保持・自立支援	9 時間
3. 介護の基本	6 時間
4. 介護・福祉サービスの理解と医療との連携	9 時間
5. 介護におけるコミュニケーション技術	6 時間
6. 老化の理解	6 時間
7. 認知症の理解	6 時間
8. 障害の理解	3 時間
9. こころとからだのしくみと生活支援技術	75 時間
10. 振り返り	4 時間
合計	130 時間

左記の時数は、資格取得に必要な最低時数を表しています。



(秋田県介護職員初任者研修事業者指定及び事業実施に関する要綱・別表1)

3 本校で行う介護職員初任者研修

- ・平成25年より「介護職員初任者研修」を高等部の教育課程に位置付け、「福祉科」の授業の中で研修を実施しています。
- ・介護に関する知識や技術を学び、「介護職員初任者研修」の資格取得を目指します。
- ・研修を通して、様々な人と関わり、働く力を高めていくことを目指します。
- ・研修は、週8時間（火・木の作業学習時に）実施し、全課程終了後に試験（筆記・実技）を行います。試験に合格することで資格を取得することができます。

[高等部週時程] ※下記の表は令和5年度の週時程です。

校時	終始時刻	月	火	水	木	金
1	8:45～9:20	日常生活の指導				
2	9:20～10:10	特別活動 (HR/集会/委員会)	国語	数学	国語	数学
3	10:20～11:10	音楽	作業学習・ 福祉	生活単元学習	作業学習・ 福祉	美術
4	11:20～12:10	職業				職業
	12:10～13:00	給食準備・給食・昼休み				
5	13:00～13:50	保健体育	作業学習・ 自立活動・ 福祉	総合的な探究 の時間	作業学習・ 自立活動・ 福祉	生活単元学習
6	13:50～14:40					
	14:40～14:55	日常生活の指導（清掃・SHR）				

[対象学年] 本校に在籍する高等部2年の希望者

4 研修の流れ

開講式 4月下旬

いよいよ研修の始まりです。開講式では、研修に向けた意気込みを発表します。



講義 4月下旬～2月上旬

講義は主に、福祉担当教員が校内で行います。テキストを基に、介護の知識や技術のみならず、制度やサービスなど、公共福祉に係わる内容を学習します。内容に応じて、外部専門家からの講義も設けています。



実技 5月～2月上旬

介護技術の習得のため、定期的の実技練習を行います。ベッドメイキングや食事介助、入浴介助など、様々な場面に応じた練習を行います。また、校外学習などを通して、専門的な知識や技術を学ぶ機会を設ける予定です。



地域の介護施設へ行き、介護現場の実際を見学・体験します。実習先では、利用者様へのお茶出しやレクリエーション補助、タオルたたみなど、施設職員としての動きを学び、利用者様との関わり方について考える学習を中心に行います。



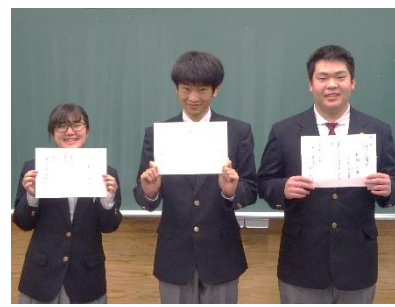
介護実習の際は、ご家族に送迎のご協力をいただくことがあります。送迎が難しい場合は、事前にご相談させていただきます。
実習先は主に能代市内の介護施設を予定しています。

修了試験 2月中旬

資格認定に係わる試験となります。筆記試験、実技試験を実施します。

閉講式 2月下旬

いよいよ研修の締めくくりです。研修での頑張りを振り返り、今後の学校生活での意気込みを発表します。閉講式をもって、研修のすべてが修了となります。



5 研修に関するQ&A

Q：これまで何名の生徒が資格を取得していますか？

A：31名の生徒が資格を取得しています。

Q：研修を受講してから、途中で辞めることはできますか？

A：原則、一年間の研修受講をお願いしています。高等部1年生での研修体験を基に、年間を通して研修を続けることができるか検討していきましょう。体験の様子は随時、共有しますので、ご家庭でもぜひ話題に挙げていただければと思います。

Q：高等部3年生になってから、研修を受講することは可能ですか？

A：本校では原則、高等部2年時に研修を受講することとしています。しかし、進路相談の結果、「介護分野を勉強したい」「介護施設に就職見込みである」など、状況に応じて研修受講の必要がある場合は、本人やご家族と改めて面談をした上で検討していきます。

Q：資格があるメリットはありますか？

A：資格をもっていることで、介護施設において基本的介助（利用者様の体に触れて行う介助）をすることが可能になります。介護職への就職や転職が有利になったり、事業所によっては給与の他に資格手当がもらえたりする場合があります。

Q：試験勉強はどのように行いますか？

A：ミニテストや前期試験、後期試験など、定期的に知識や技術を確認する機会を設けています。一人で悩まず、教員と相談しながら、自分に合う形の勉強方法を相談していきましょう。

Q：試験に合格しなかった場合はどうなりますか？

A：補講を行い、追試験を行います。試験は筆記・実技とあるため、両方が一定の合格基準に達するまで補講と追試験を行います。

Q：資格を取得したら介護施設に就職しなければならないのですか？

A：いいえ。研修に限らず、日々の学習活動の中で、自らの適性や将来の生活を考えていく中で、より良い進路選択ができるよう、検討していきましょう。

研修に関するご質問は、随時お待ちしております。
担任を通して、面談の際や連絡帳などでご相談ください。
また、学校ホームページには、研修の様子を毎月掲載しておりますので、そちらもぜひご覧ください。



能代支援学校 HP はこちら